

Betydningen af skolelukninger og -sammenlægninger for elevernes faglige udvikling

Louise Voldby Beuchert
Maria Knoth Humlum
Helena Skyt Nielsen
Nina Smith

v/ Louise Voldby Beuchert, Økonomisk Institut, Aarhus Universitet

Indhold

- Motivation
- Betydningen på langt sigt
- Betydningen på kort sigt
- Opsamling og konklusion

Motivation

- Periode med skolelukninger- og sammenlægninger
- Skolesammenlægninger og større skoler (OECD 2015)
- Danmark, i 2010 og 2011:
 - 59 kommuner
 - Forskellige typer af skolesammenlægninger:

a) Skolelukninger:	134 skoler
b) Skoleudvidelser:	82 skoler
c) Adm. sammenlægning:	96 skoler
- ~ 20 % af alle folkeskoleelever på 1-6. klassetrin

Motivation

- Betydning for elevernes faglige udvikling?
- **På langt sigt:** Ændring i skolekvalitet? (skole størrelse, elevsammensætning etc.)
 - Tæt relateret til diskussion: Store vs. små skoler?
 - Gns. skole størrelse i 2011 var ~370 elever
 - Elever påvirket af skolestrukture reformer i 2011 fik i gns. 133 flere skolekammerater (1-6.kl)

Motivation

- Betydning for elevernes faglige udvikling?
- **På langt sigt:** Ændring i skolekvalitet? (skolestørrelse)

a) Skolelukninger:	134 skoler	(↑ 230 elever)
b) Skoleudvidelser:	82 skoler	(↑ 69 elever)
c) Adm. sammenlægning.:	96 skoler	(↑ 128 elever)

- **På kort sigt:** påvirkes af andre faktorer der ikke skyldes skolestørrelse?
 - Beslutningsperioden/uvished, ændret læringsmiljø, nye klassekammerater, transportomk. etc.

Forskningsmæssig udfordring

- Vi er interesseret i årsagssammenhænge
 - Fx betyder store skoler dårligere fagligt niveau?
- Sammenligne elever på små vs. store skoler - Problematisk!
 - Forældre og lærere lægger vægt på forskellige ting v/ skolevalg
 - Forskellig elevsammensætning, lærergruppe mm
 - Flere små skoler på landet, store skoler i byen
- Kan ikke sige om forskelle i elevernes faglige niveau skyldes skolesammenlægningen eller de øvrige faktorer
- Avancerede statistisk metoder
 - Finde sammenlignelige elever hvor nogle blev/ikke sammenlagt
 - Tage højde for kommunens, skolens og forældres baggrund

2 danske studier

- **Lang sigt**

- *“Long-term effects of school size on students’ outcomes”
Economics of Education Review 45 (2015) p. 28-43.*

Maria K. Humlum and Nina Smith

- **Kort sigt**

- *“The short-term effects of school consolidation on student achievement: Evidence of disruption?” (2015)*

Louise V. Beuchert, Maria K. Humlum, Helena S. Nielsen
and Nina Smith



DEPARTMENT OF ECONOMICS
AND BUSINESS ECONOMICS
AARHUS UNIVERSITY

LANGT SIGT

Langt sigt: Betydning af skolestørrelse

- Sammenligner hvordan elever, der har gået på skoler af forskellig størrelse, klarer sig videre i livet:
 - På 9. klasse afgangskarakter?
 - Begynder de på en ungdomsuddannelse?
 - Gennemfører de en ungdomsuddannelse?
 - Står de udenfor arbejdsmarkedet 6 år efter?
 - Lønindkomst som 30 årige?

Langt sigt: Metode

- Stort datagrundlag
 - **Alle** 9. klasse elever fra perioden 1986-2004
 - Skoledistriktstørrelse og skolestørrelse for hvert år

- Periode 1986-2004 (8 år)
 - Udvikling i skoledistrikters elevgrundlag
 - År-til-år variation i skolers størrelse
 - ”Chock”-variation hvis en skole lukkes
 - Sammenligner elever (søskende) der har gået på **samme skole**, i forskellige i år -> oplevet **forskellig skolestørrelse**

Langt sigt: Resultater

- Betydningen af at øge skolestørrelsen ↑
 - .. ingen forskel i 9. klasse afgangskarakter
 - .. **større** sandsynlighed for at begynde på en ungdomsudd.
 - .. **større** sandsynlighed for at gennemføre en ungdomsudd.
 - .. **større** sandsynlighed for ikke at være udenfor arbejdsmarkedet
 - .. **højere** lønindkomst som 30 årig

- **dog, kun små positive effekter!**

Langt sigt: Konklusion

- Vi finder ikke belæg for at større skoler har negative konsekvenser for børnene.
- Ser derimod ud til at hjælpe dem godt på vej i det videre udd.system.
- I overensstemmelse med nyt hollandsk studie
 - De Hann, Leuven og Osterbeck (2015)
 - Finder at en reducere i skoler på 15% forbedrede de efterfølgende elevårganges faglige udvikling (6 %STD)
 - Ekskluderede elever der var påvirket af selve omstrukturingsperioden



DEPARTMENT OF ECONOMICS
AND BUSINESS ECONOMICS
AARHUS UNIVERSITY

KORT SIGT

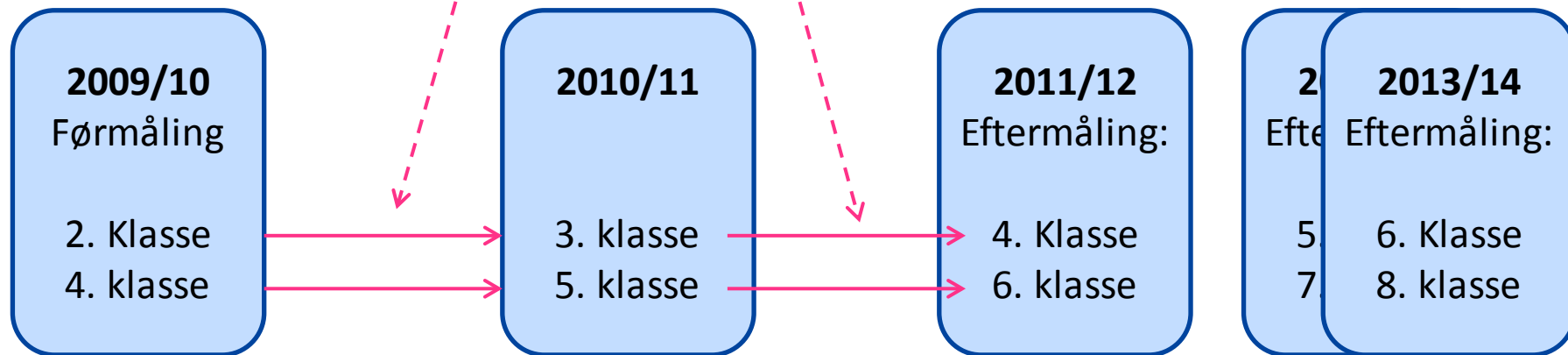
Kort sigt: Betydning af skolesammenlægning

- Følger eleveres faglige progression i gennem en skolesammenlægnings-proces
- Faglig udvikling måles med de nationale test
- Samme udvikling som elever på andre skoler, der ikke har gennemgået en sammenlægningsproces?

Kort sigt: Betydning af skolesammenlægning

- Alle elever i folkeskolen
- Sammenligne den **samme elev** før og efter
- Samme progression som elever på andre skoler?

Skolesammenlægninger:
 a) Skolelukninger
 b) Skoleudvidelser
 c) Adm. sammenlægninger

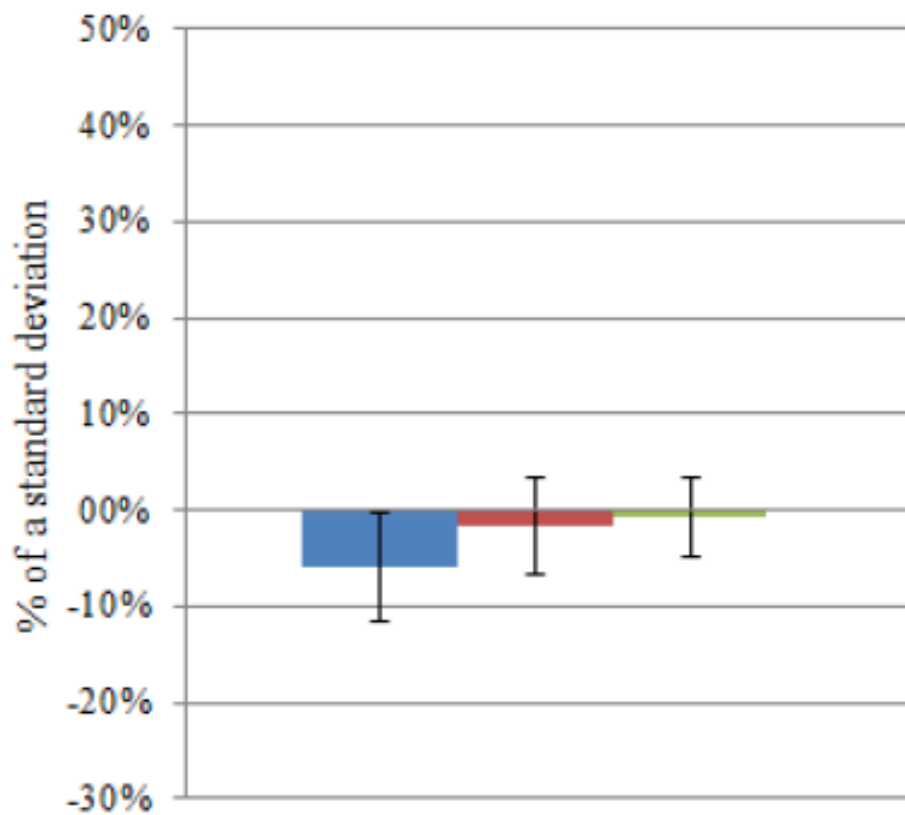


Kort sigt: Resultater

- Negativ effekt af skolesammenlægninger
- Relativt lille (2 %STD)
- Gennemsnitseffekt
- Har typen af skolesammenlægning en betydning?

Kort sigt: Betydning af skolesammenlægning

■ Skolelukning ■ Skoleudvidelse ■ Adm. sammenlægning



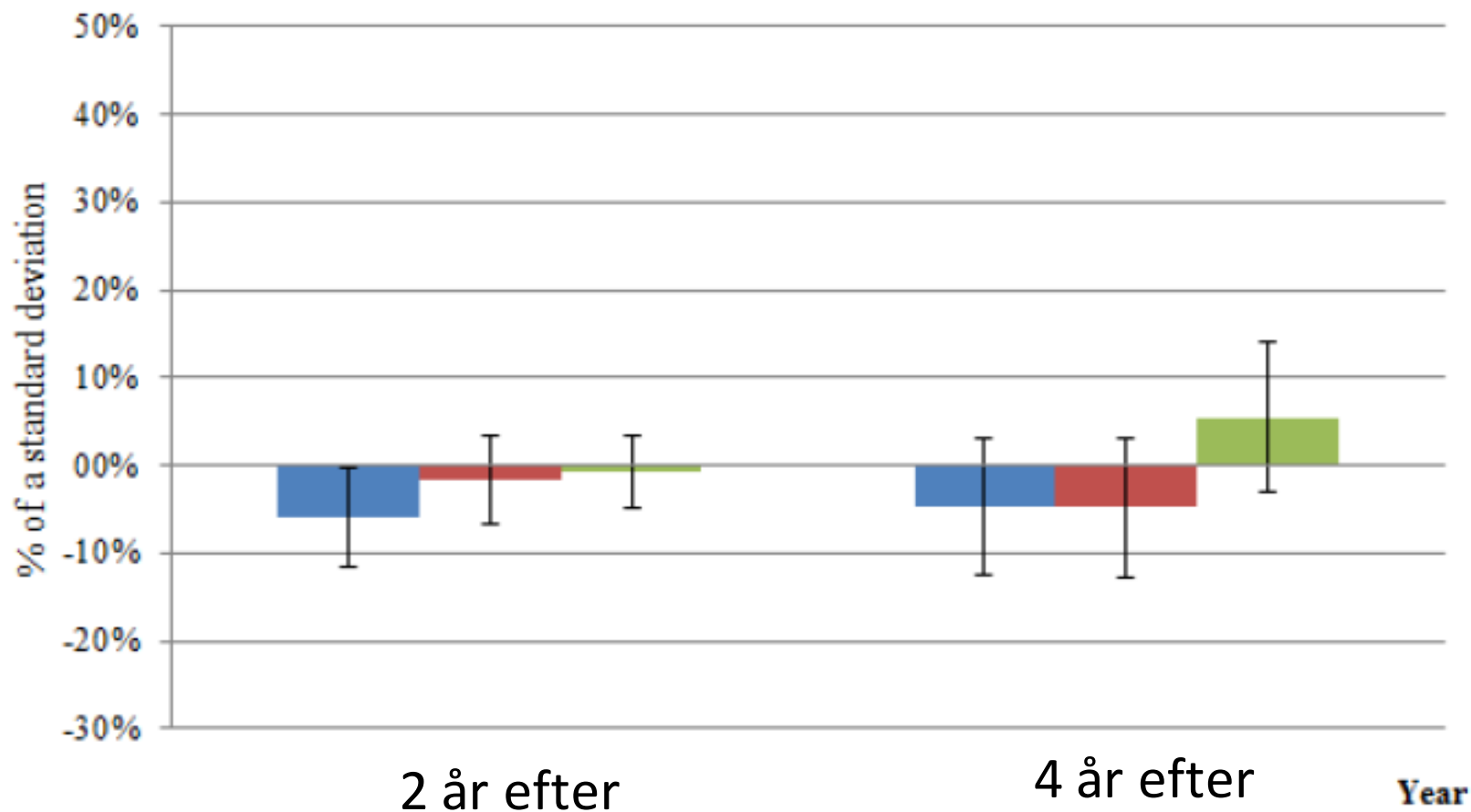
2 år efter

2 år efter:

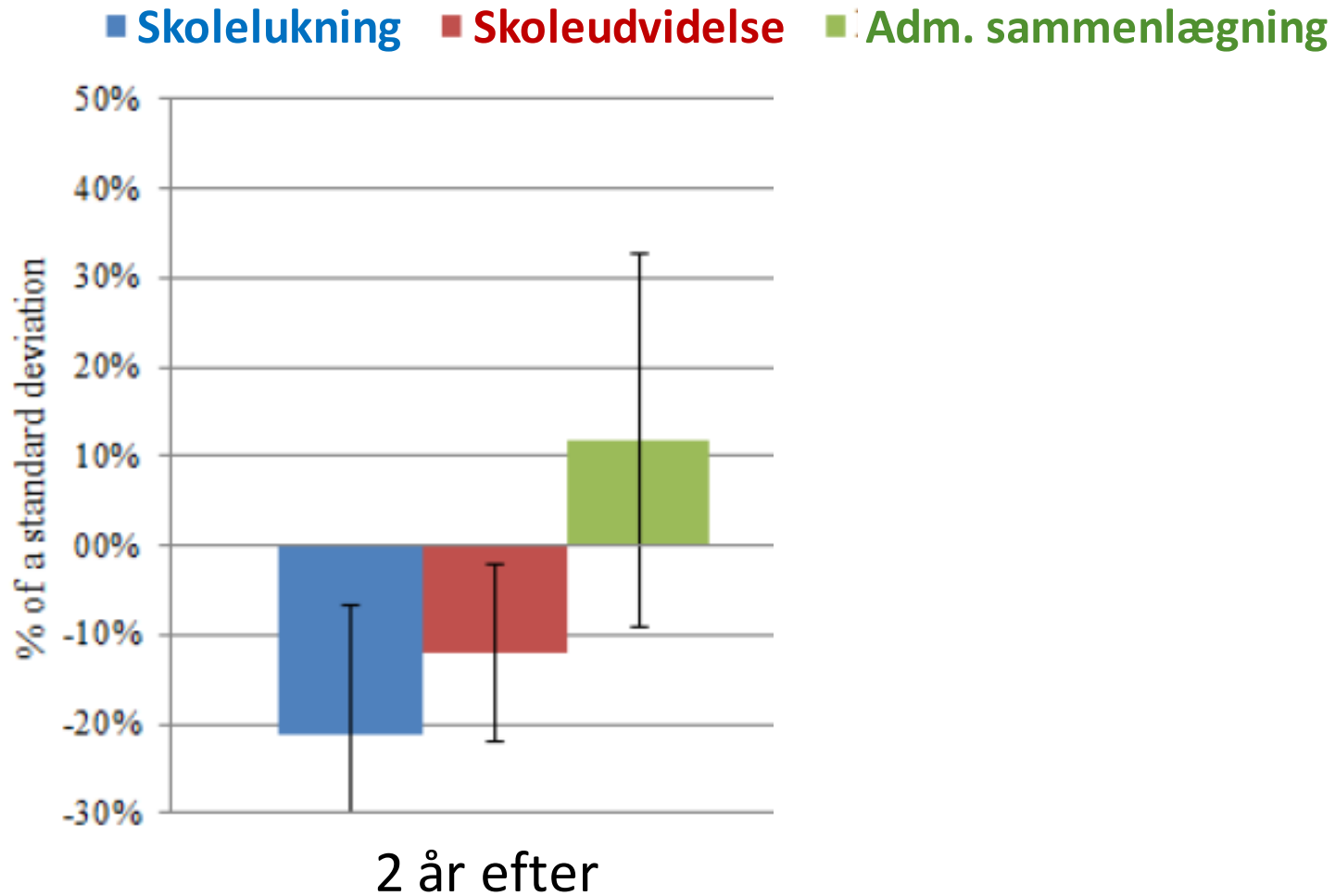
- Lille negativ effekt på faglig udvikling (gns. effekt)
- Drevet af elever der oplever en skolelukning
- Opdelt på elevgrupper?
- Opdelt på skoler?

Kort sigt: Betydning af skolesammenlægning

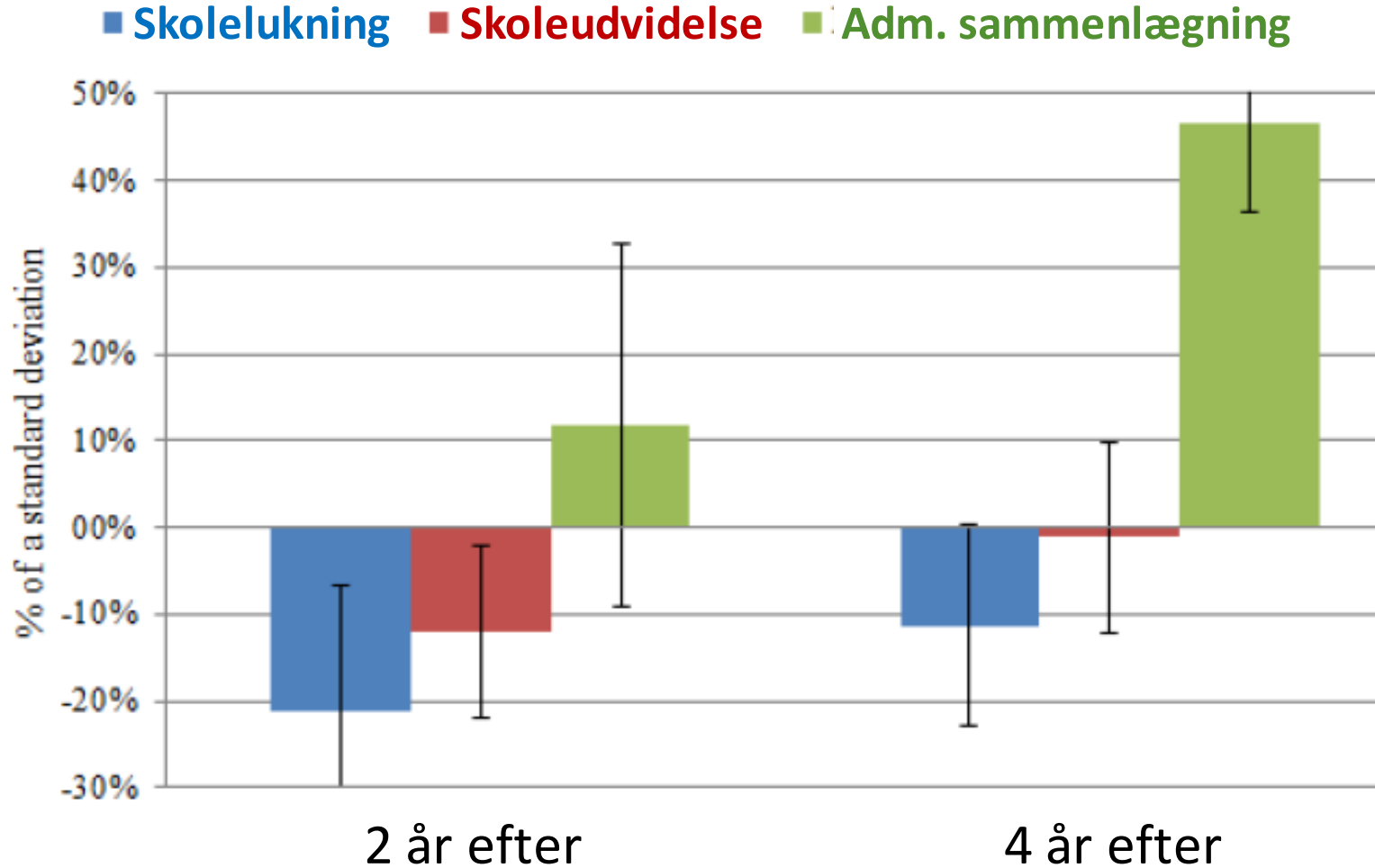
■ Skolelukning ■ Skoleudvidelse ■ Adm. sammenlægning



Betydning for: Elever fra små skoler (<80 på 1-6.kl)



Betydning for: Elever fra små skoler (<80 på 1-6.kl)



Kort sigt: Konklusion

- Den negative effekt er størst ved skolelukninger og blandt elever fra små skoler
- Den negative effekt forsvinder over tid
- Tyder på en kortsigtet effekt, skabt af de “forstyrrelser” /omvæltning der er omkring en skolesammenlægning
- Ændring i skolekvalitet?
 - Skole størrelse \uparrow : Lille neg. effekt, drevet af større klasser
 - Elevsammensætning: ikke på kort sigt
- Overordnet set: relativt lille negativ effekt (<10 %STD)

Opsummering og konklusion

- Skolesammenlægninger og større skoler (OECD 2015)
- Elever på større skoler klarer sig ikke dårligere på længere sigt
- Skolesammenlægninger kan dog have kortsigtede negative konsekvenser for elevens faglige udvikling i løbet af sammenlægningsperioden
 - Midlertidig "Overgangs"-effekt, formindskes over tid
 - Kan kompenseres ved ekstra skoleindsatser i løbet af sammenlægningsperioden



DEPARTMENT OF ECONOMICS
AND BUSINESS ECONOMICS
AARHUS UNIVERSITY

TAK FOR JERES OPMÆRKSOMHED