

Fra 15 til 27 år:

Hvordan går det med de unges
læsefærdigheder efter grundskolen?

Anders Rosdahl, SFI
ar@sfi.dk www.sfi.dk

Baggrund

PISA 2000 (15-16 årige)

PIAAC 2012 "Voksen PISA" (16-65 år)

PISA 2000 unge testet og
geninterviewet i PIAAC (kun i DK)

Initiativ: De 6 ministerier bag PIAAC

Data

- PISA 2000: 4235 unge (15/16 år)
- 1881 er interviewet i PIAAC 2012
- Læsetest og spørgeskemasvar
- Vægtning - 46.500 unge
- 90 pct. af 1984-årgangen

Læsefærdigheder

”at være i stand til at forstå, anvende og reflektere over skrevne tekster for gennem dette at opnå sine mål, udvikle sin viden og sine muligheder og være i stand til at deltage i samfundslivet” (PISA).

”evnen til at forstå, vurdere, bruge og benytte skrevne tekster med henblik på at deltage i samfundslivet, opnå personlige mål og udvikle viden og forståelse” (PIAAC).

Læsefærdigheder i tal

Skalaer:	PISA	0-1000
(score)	PIAAC	0-500

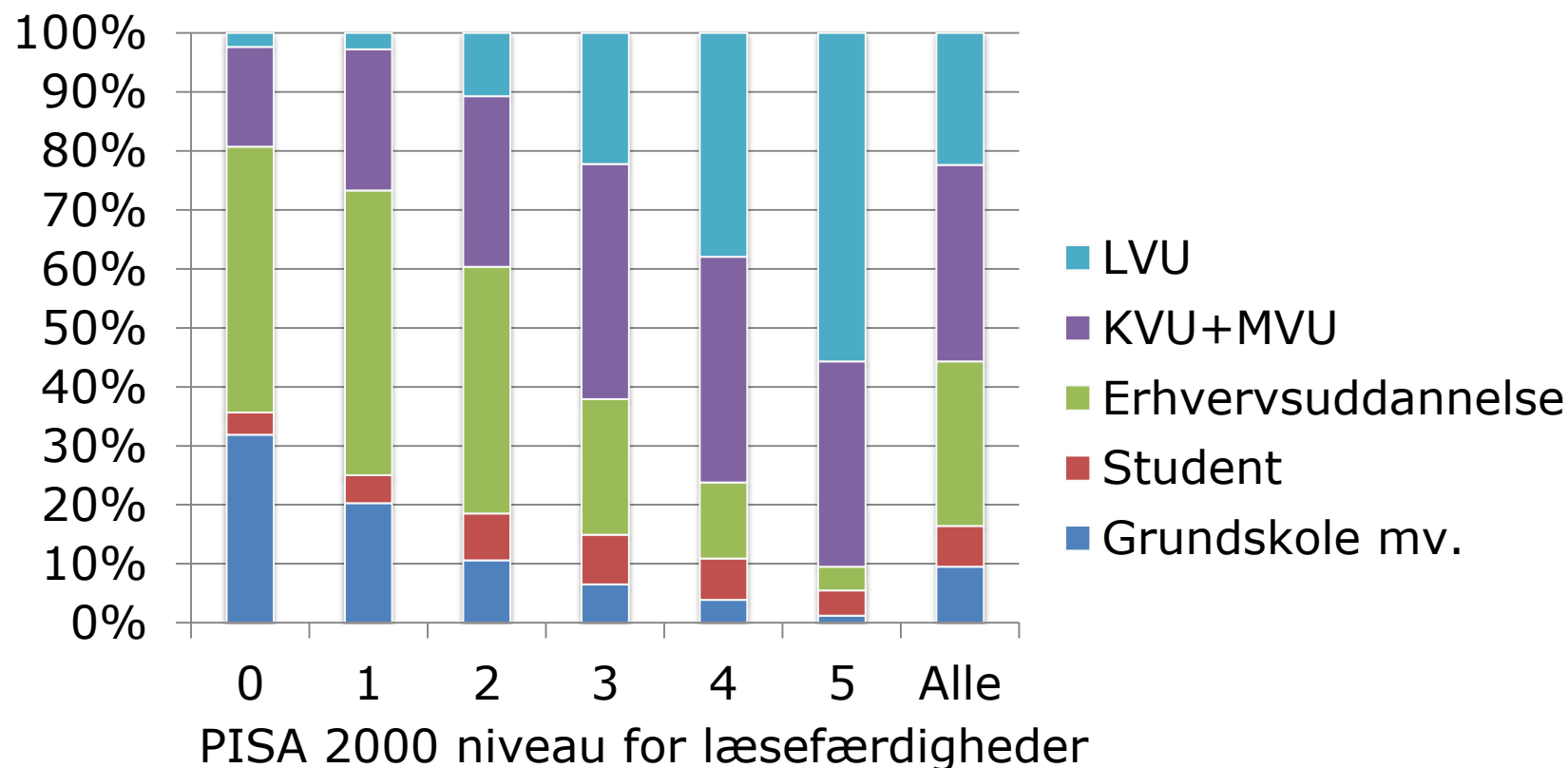
Niveauer: 0-1-2-3-4-5

PISA- og PIAAC-scorer og niveauer
kan ikke omregnes til hinanden

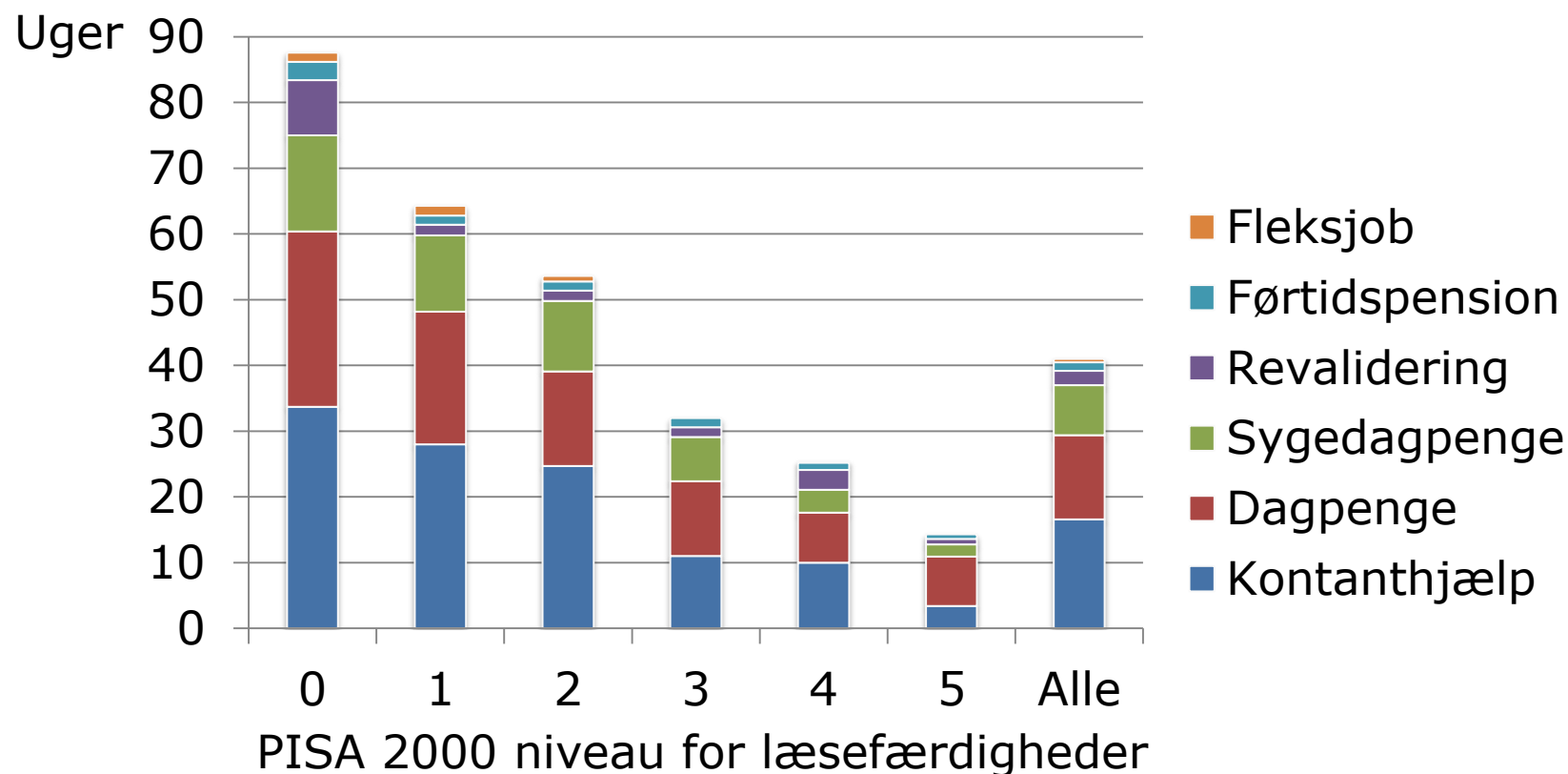
Disposition for oplæg

- **Læsefærdigheder er vigtige**
- Alder og læsefærdigheder i PIAAC
- Udvikling i læsefærdigheder fra PISA 2000 (15 år) til PIAAC (27 år)
- Konklusion

Højeste fuldførte/ igangværende uddannelse 2012



Antal uger med overførselsindkomst mv. frem til 2012

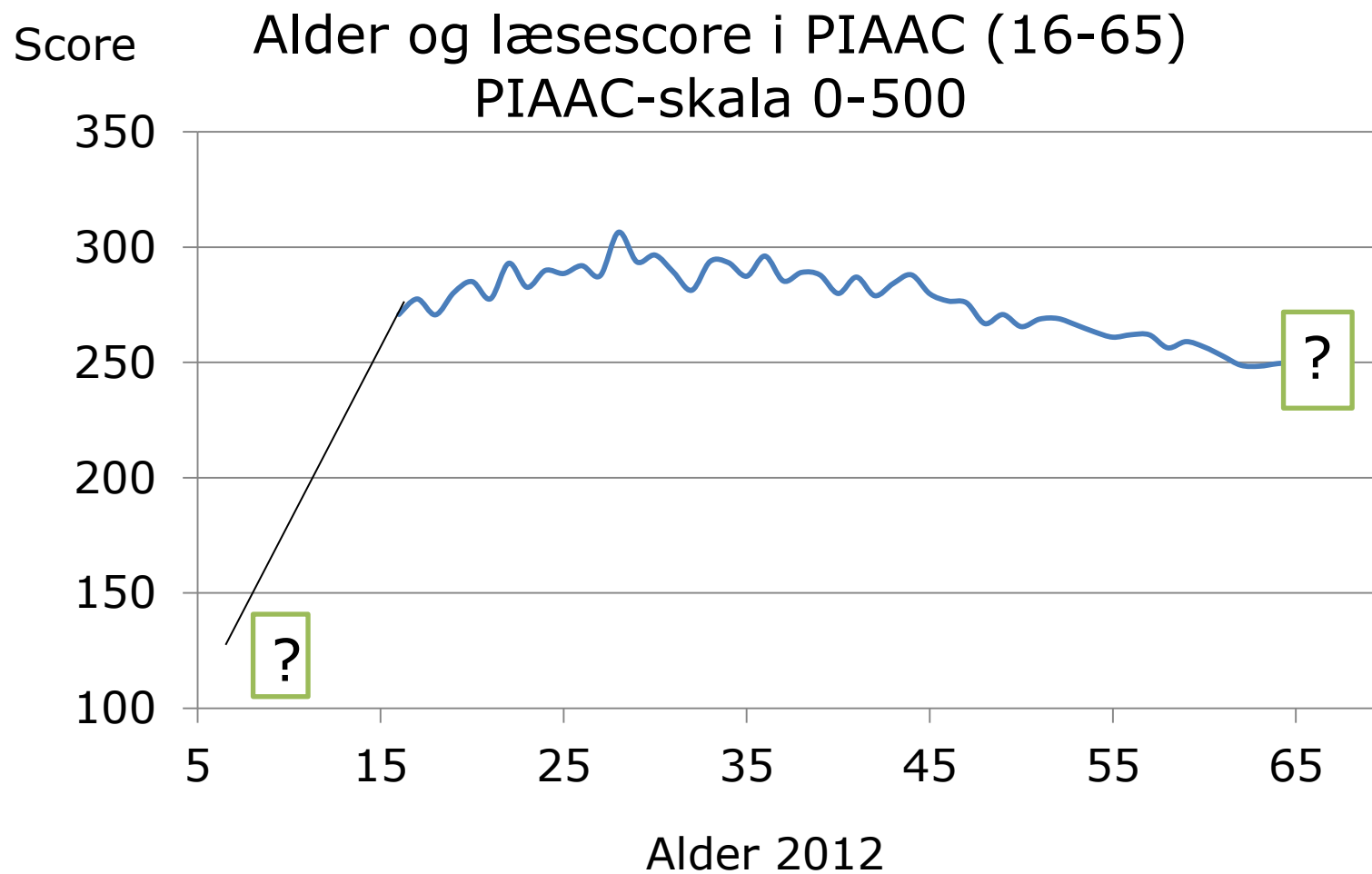


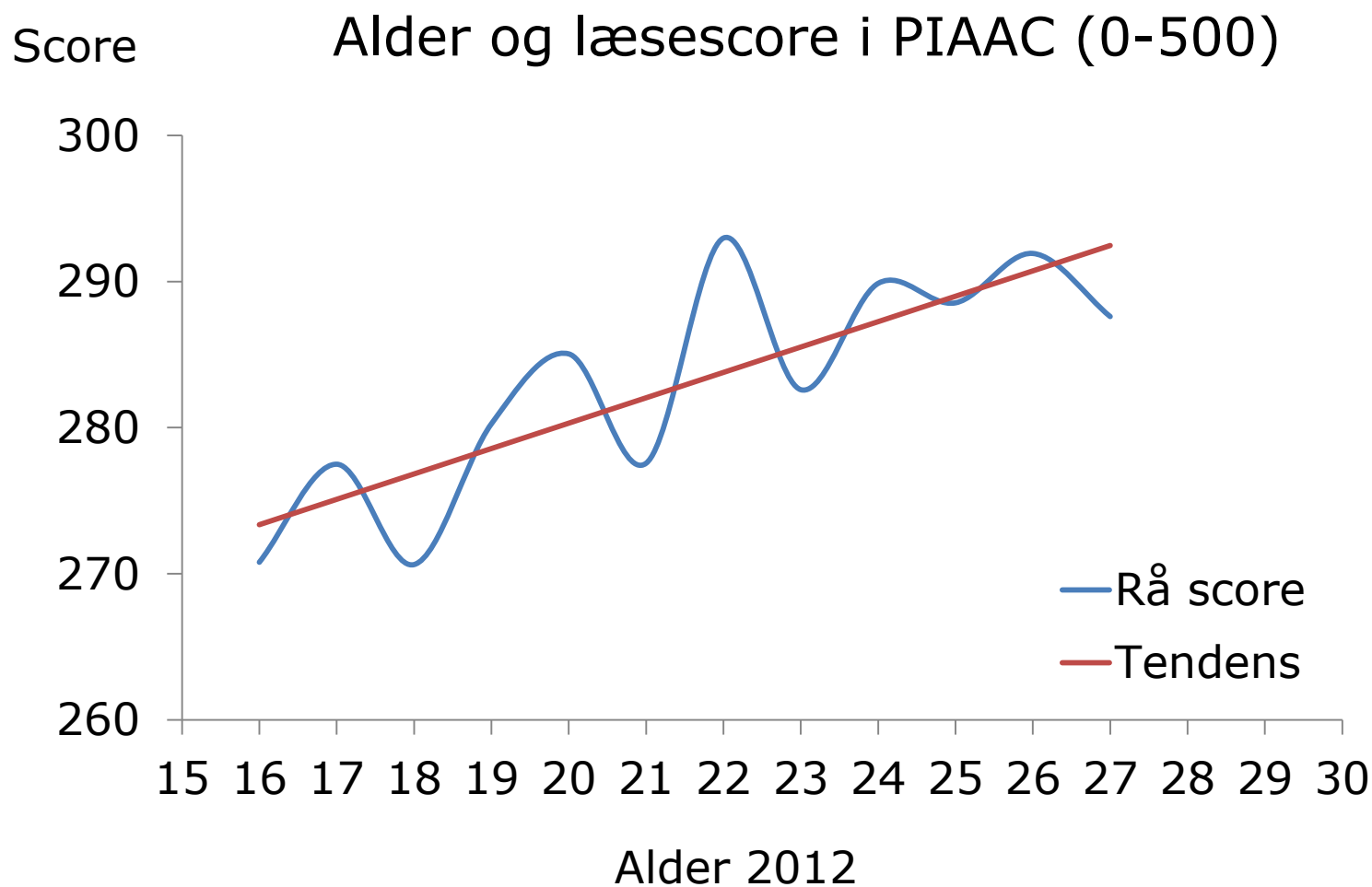
Samlet

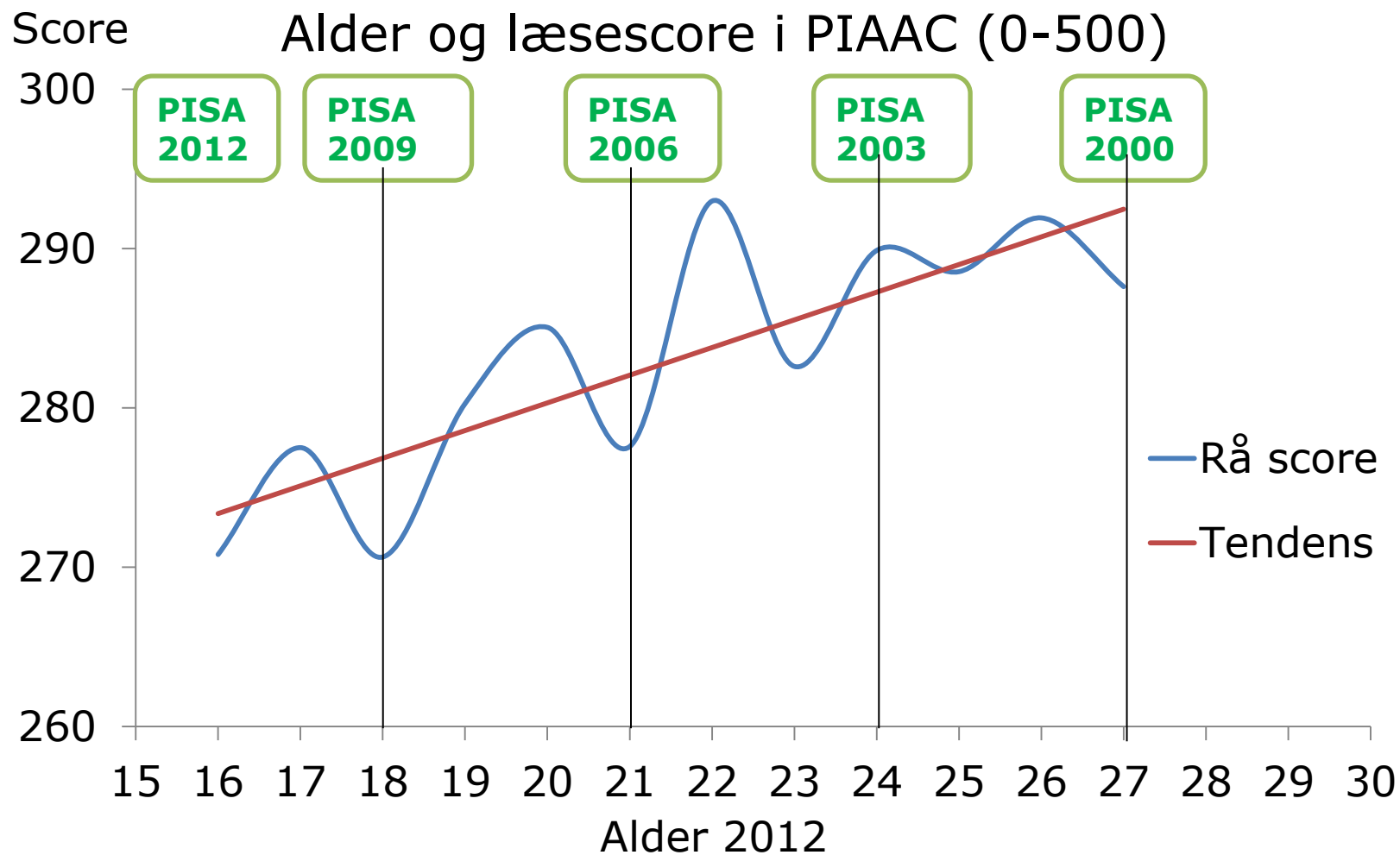
- Kraftig sammenhæng mellem PISA-2000 læsefærdigheder og de unges situation frem til 2012
- Analyser tyder på, at læsefærdigheder i et eller andet omfang har en selvstændig betydning

Disposition for oplæg

- Læsefærdigheder er vigtige
- Alder og læsefærdigheder i PIAAC
- Udvikling i læsefærdigheder fra PISA 2000 (15 år) til PIAAC (27 år)
- Konklusion







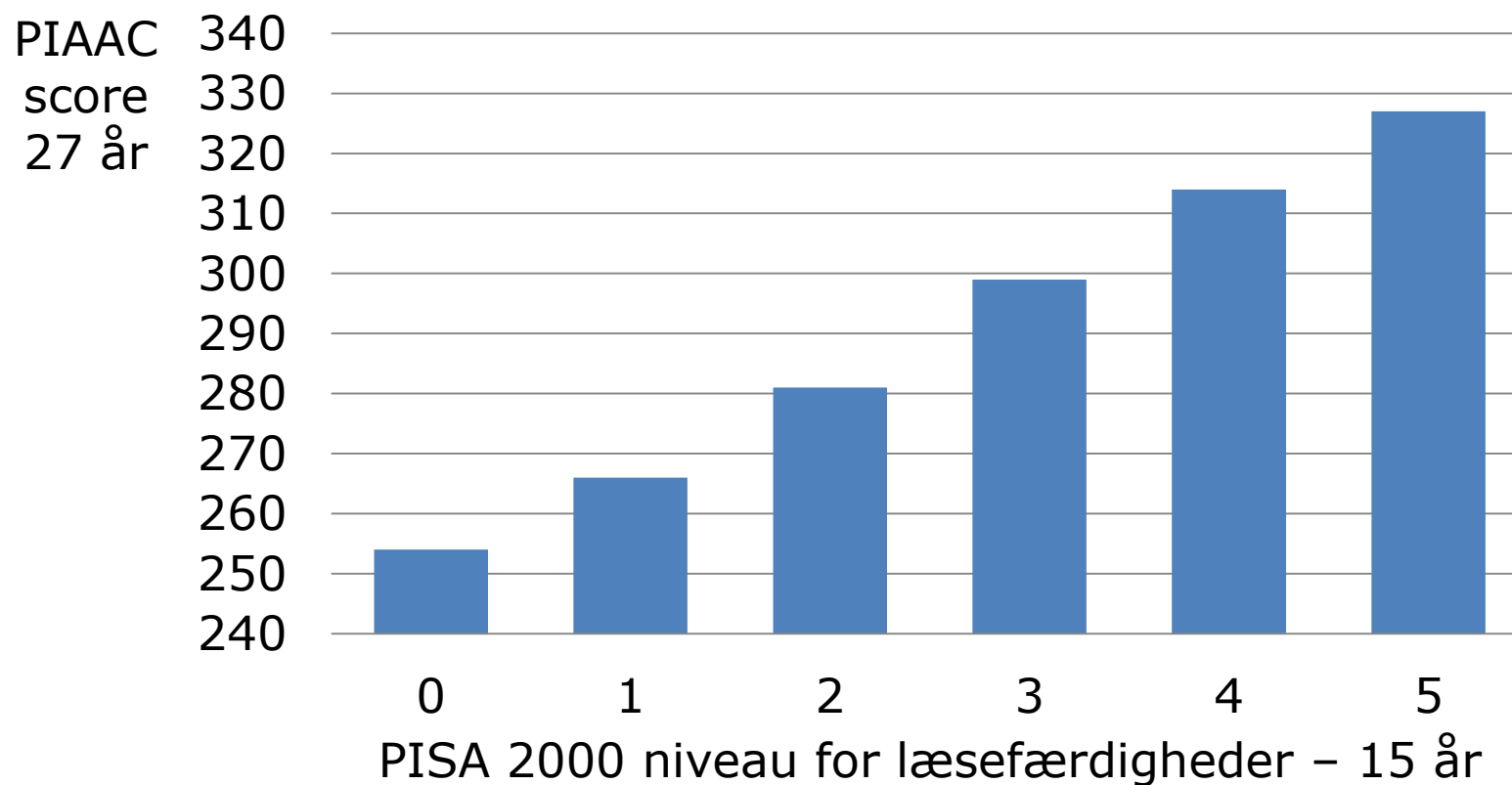
Fortolkning

- De gennemsnitlige læsefærdigheder stiger fra 15 til 27-års alderen
- Væsentlig stigning
- Jf. også PISA-15 og PISA-24 fra Canada (2000 hhv. 2009)

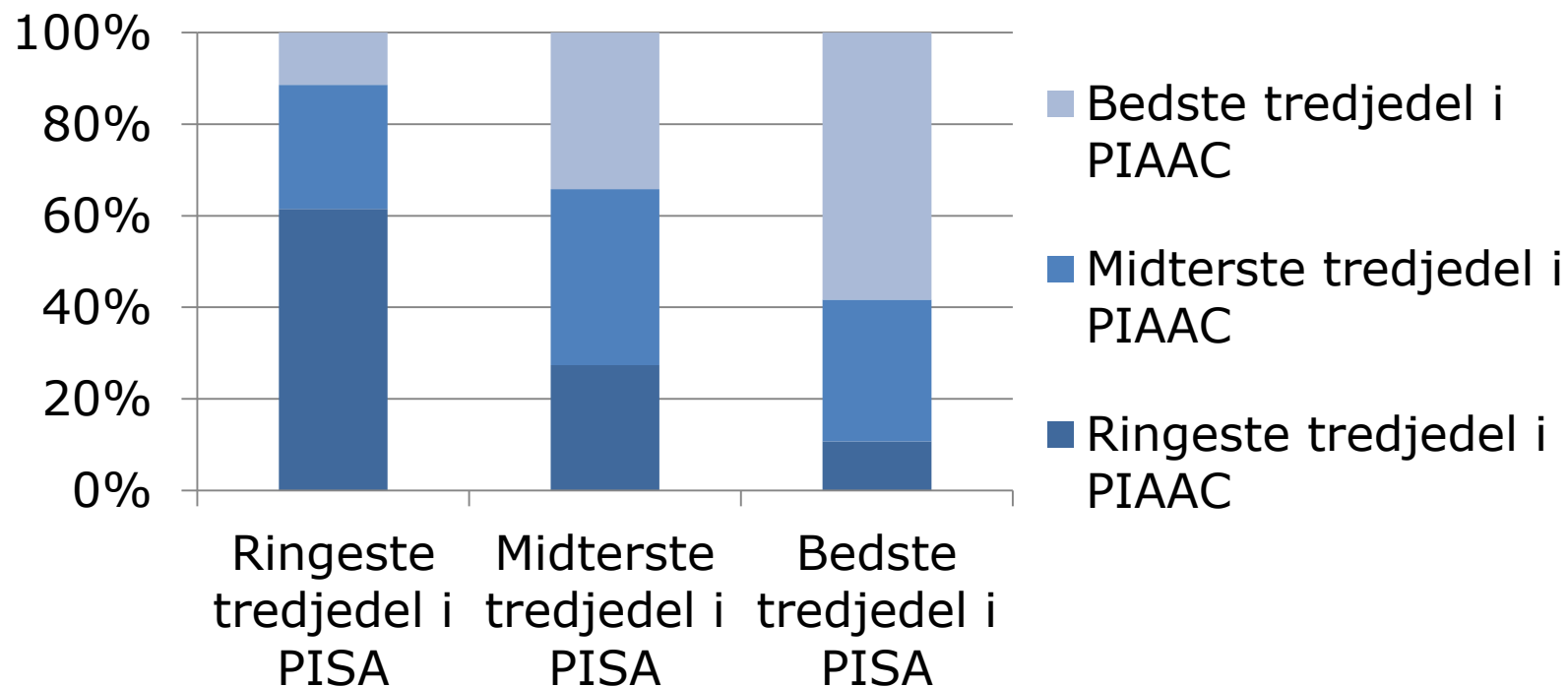
Disposition for oplæg

- Læsefærdigheder er vigtige
- Alder og læsefærdigheder i PIAAC
- **Udvikling i læsefærdigheder fra PISA 2000 (15 år) til PIAAC (27 år)**
- Konklusion

Læsefærdigheder i PISA og PIAAC



Læsefærdigheder i PISA og PIAAC



Metode til analyse af bevægelse i fordelingen for læsefærdigheder

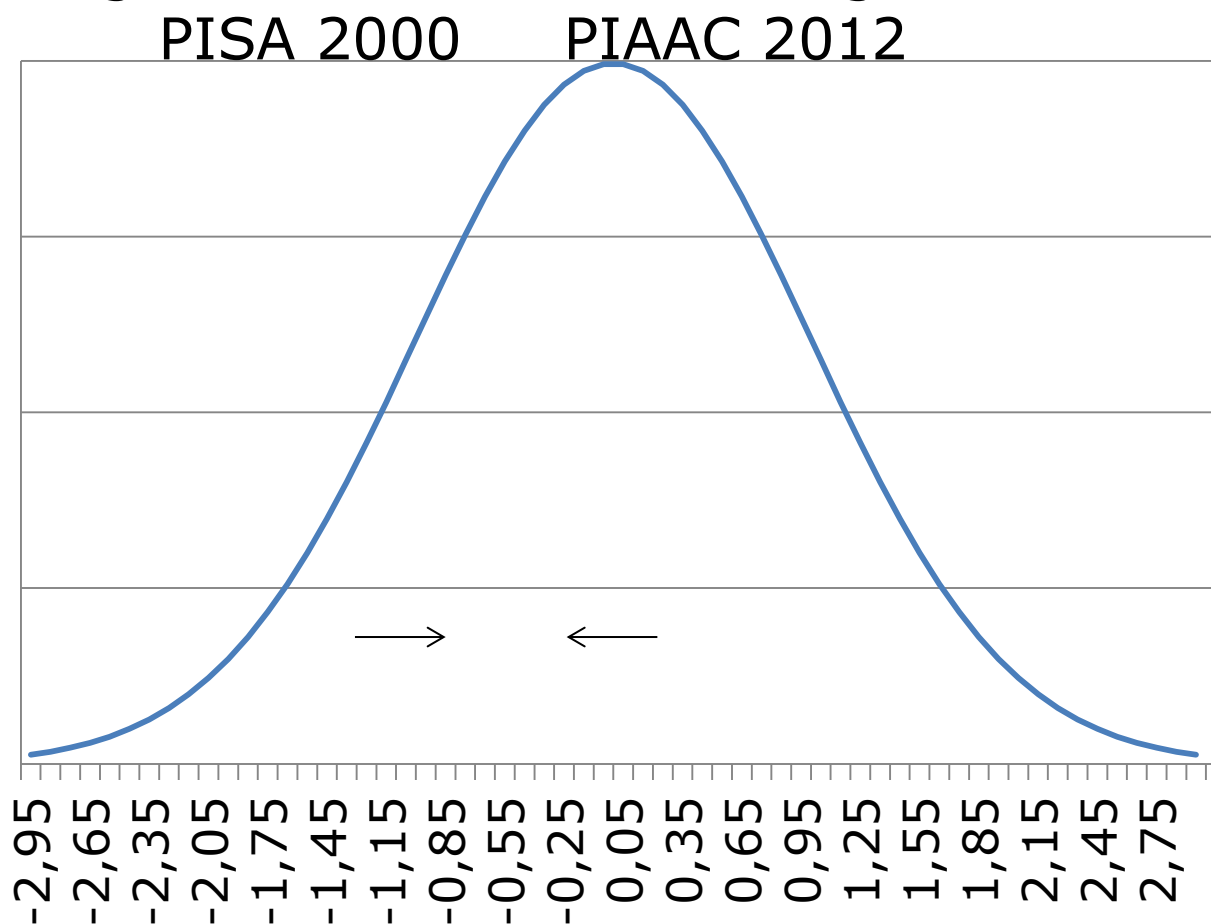
Der beregnes en normeret læsescore i PISA og PIAAC (interval fra -3 til + 3)

Bevægelse =
PIAAC score minus PISA score

Positiv værdi = bevægelse "op"

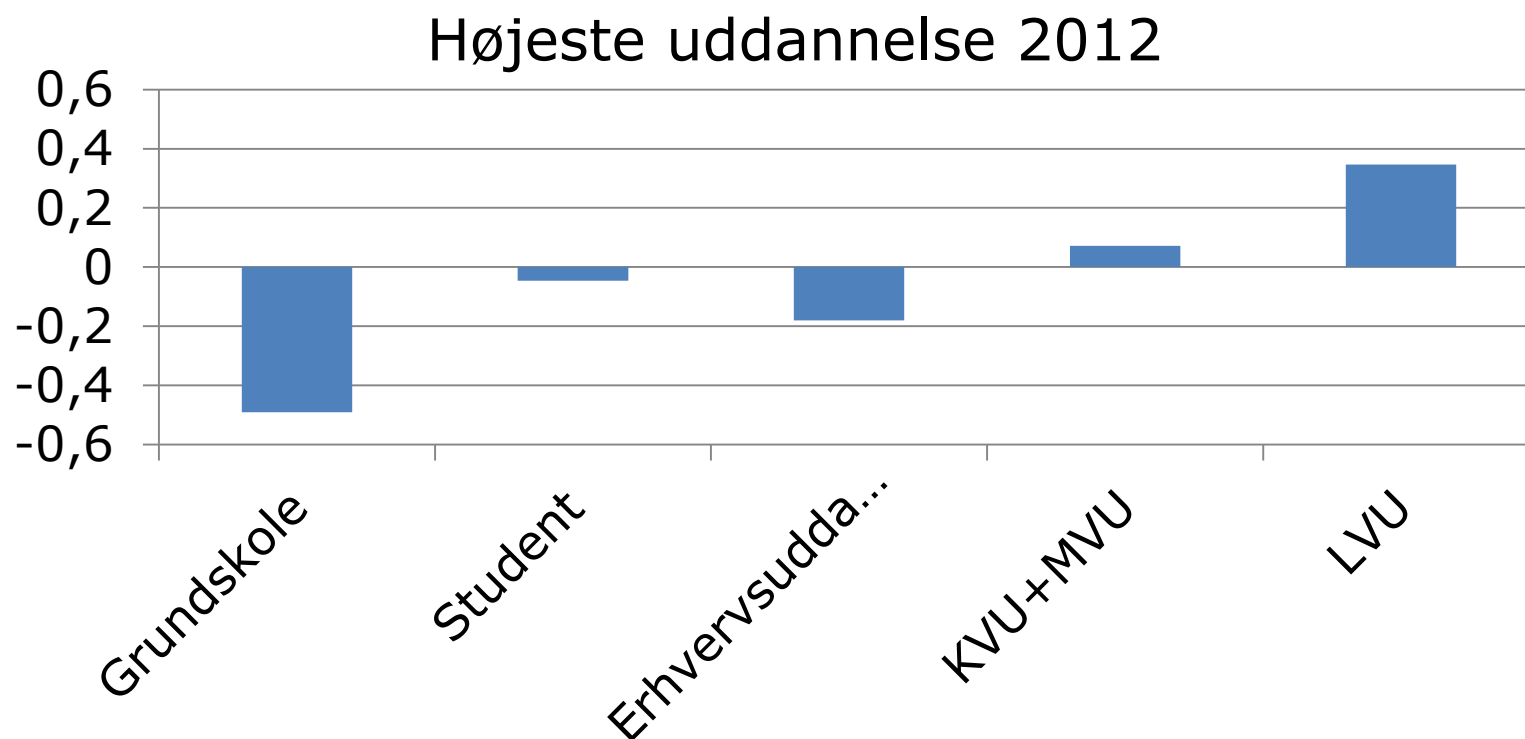
Negativ værdi = bevægelse "ned"

Unge fordelt efter læsefærdigheder



Ændring i læsescore fra 2000 til 2012

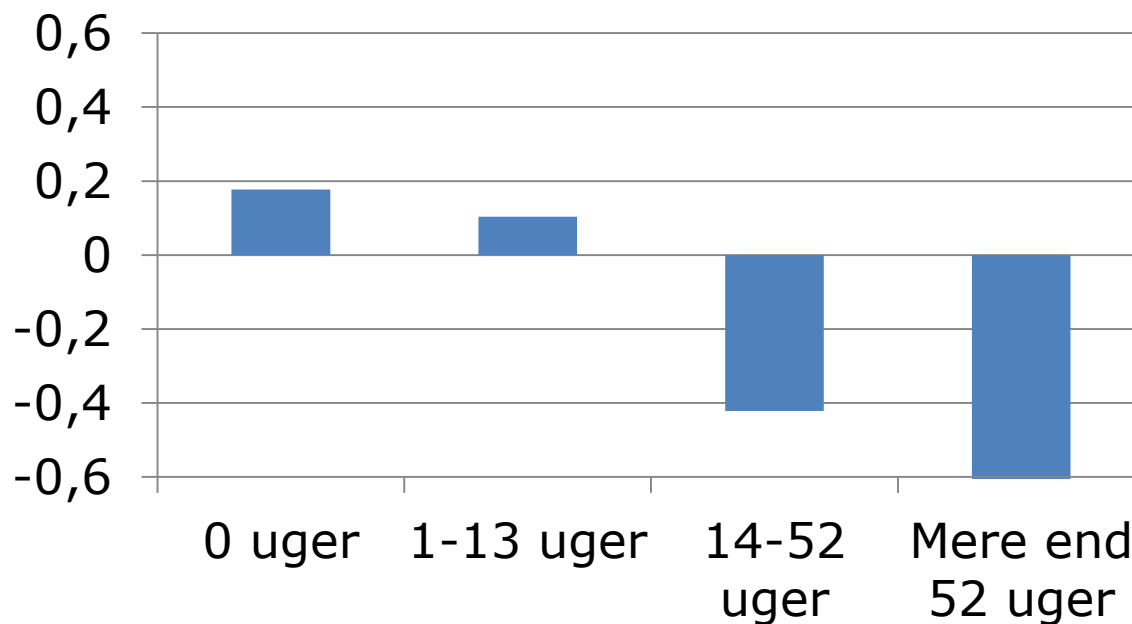
Person med gennemsnitlig score (0) i PISA 2000



Ændring i læsescore fra 2000 til 2012

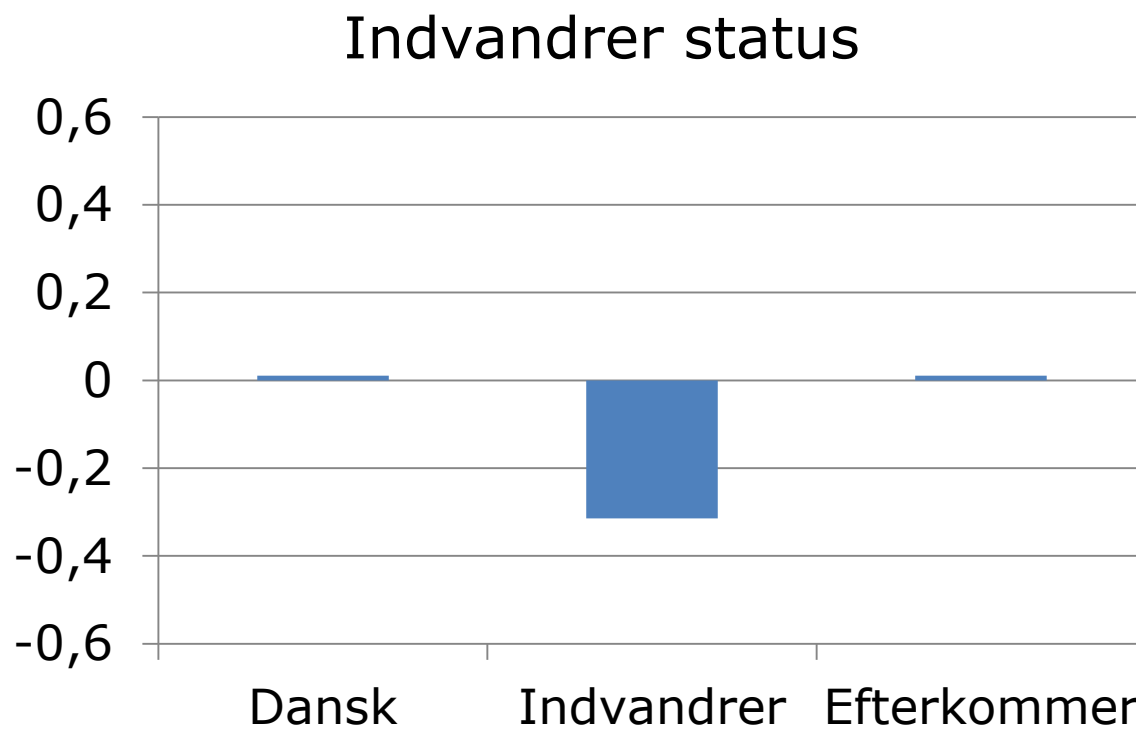
Person med gennemsnitlig score (0) i PISA 2000

Overførselsindkomst 2000-2012



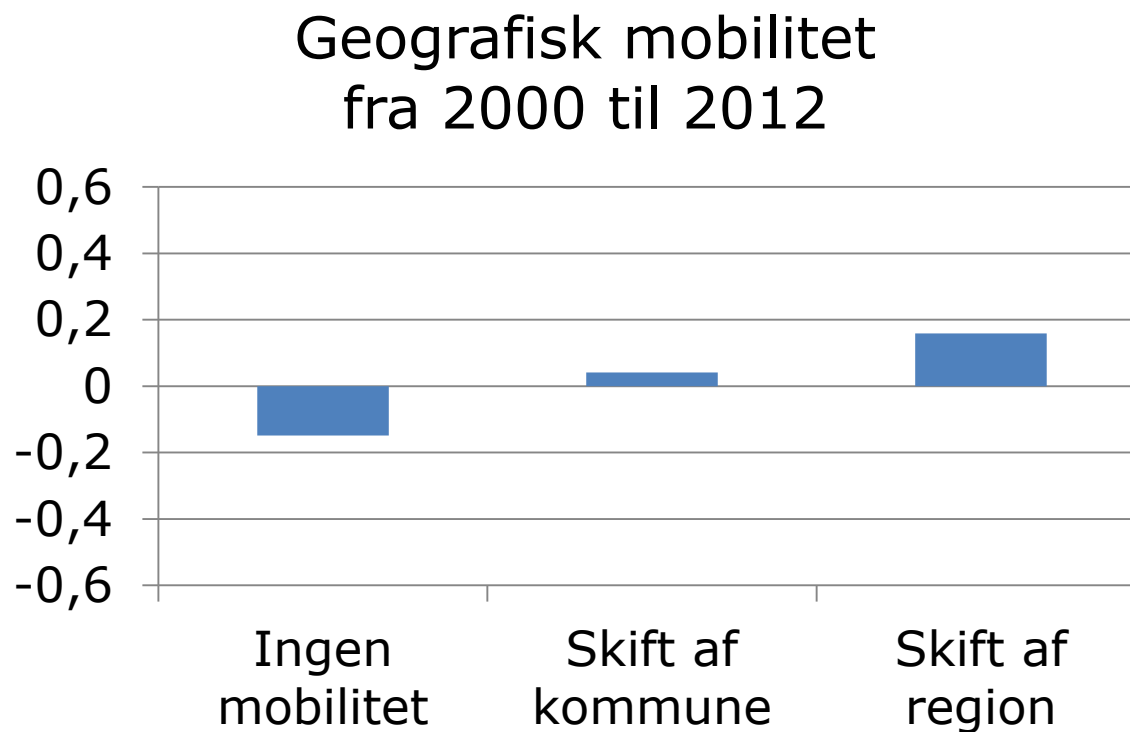
Ændring i læsescore fra 2000 til 2012

Person med gennemsnitlig score (0) i PISA 2000



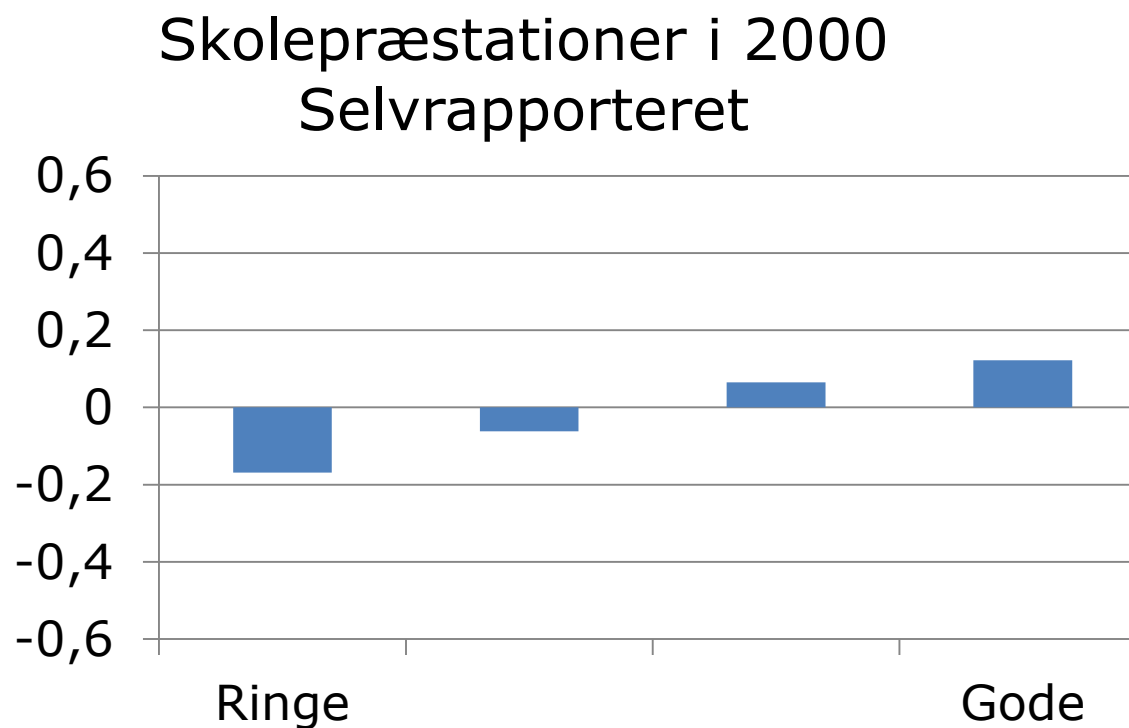
Ændring i læsescore fra 2000 til 2012

Person med gennemsnitlig score (0) i PISA 2000



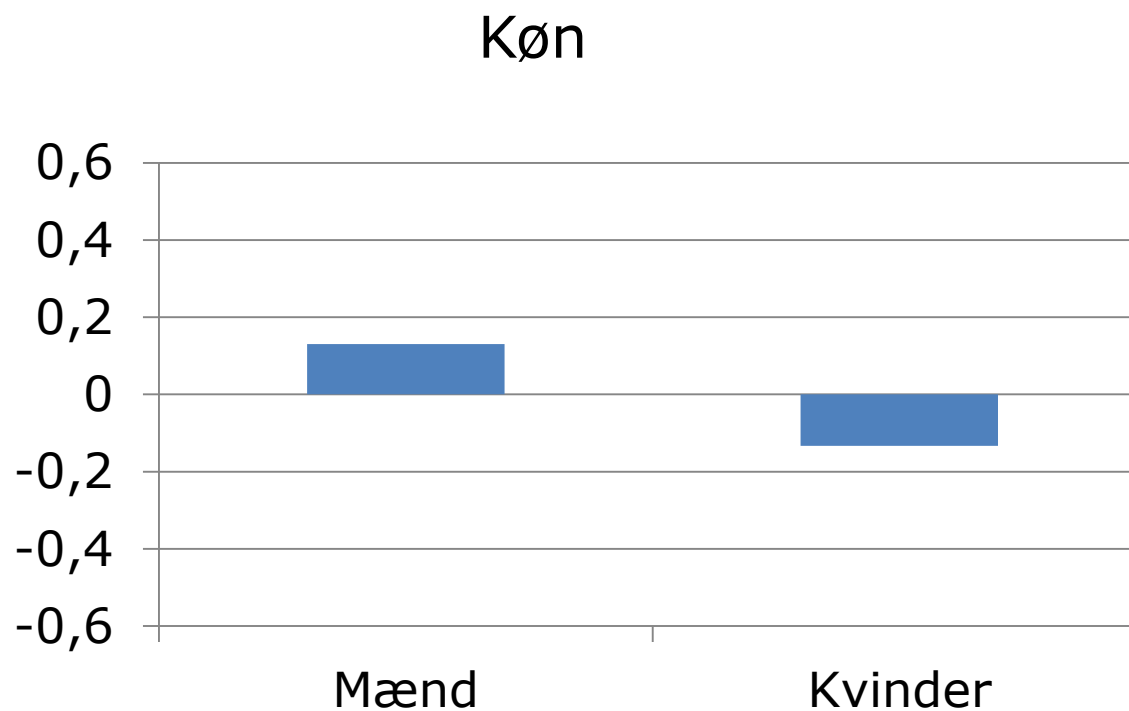
Ændring i læsescore fra 2000 til 2012

Person med gennemsnitlig score (0) i PISA 2000



Ændring i læsescore fra 2000 til 2012

Person med gennemsnitlig score i PISA 2000

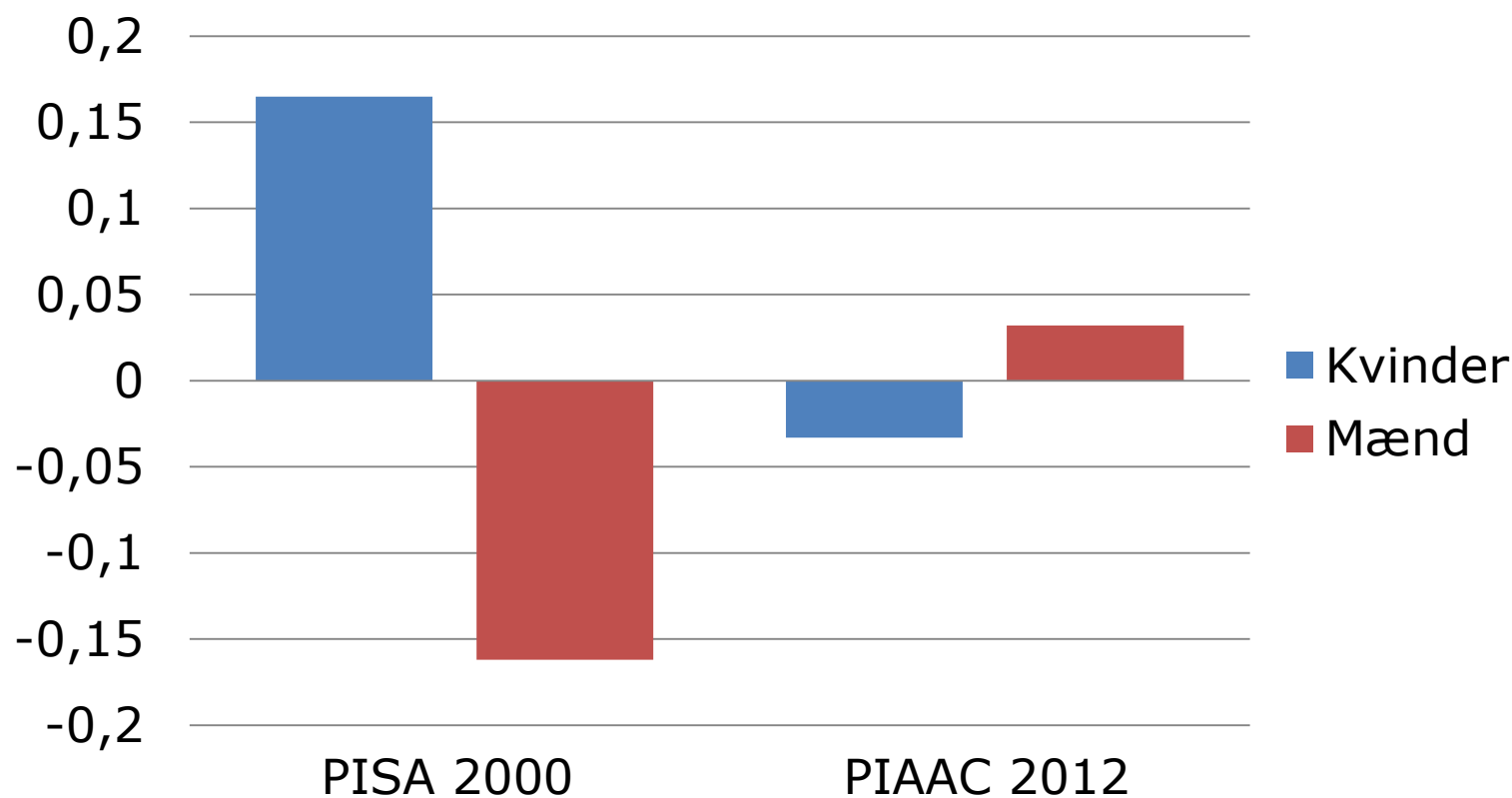


Positiv udvikling i læsefærdigheder fra 15 år til 27 år især for disse unge:

- Boglig orienteret uddannelse (især LVU)
- Kun lidt/ingen overførselsindkomst
- Flyttet region fra 2000 til 2012
- Dansk oprindelse
- God faglig selvvurdering i år 2000
- Mænd (fremfor kvinder)

Køn og læsefærdigheder

(normeret score, gennemsnit = 0)



Konklusion I

- Læsefærdigheder øges for en årgang fra 15 til 27 år – i gennemsnit
- Kraftig sammenhæng mellem læsefærdigheder i 15-års alderen og 27-års alderen
- Det fundament, der lægges i grundskolen, har langsigtet betydning

Konklusion II

- Udvikling i læsefærdigheder fra 15 til 27 år sker ikke i samme takt for alle
- Positiv udvikling især gennem bogligt orienteret uddannelse
- Negativ udvikling især som følge af lange perioder uden aktivitet i form af arbejde eller uddannelse

Perspektiv (hypotese - forenklet)

Læsefærdigheder..

- **udvikles** især gennem uddannelse
- **vedligeholdes** især gennem arbejde, hvor uddannelsen bruges
- **tabes** især i lange perioder uden arbejde eller deltagelse i uddannelse